
DIGITAL VIDEO RECORDER



UŽÍVATEĽSKÝ MANUÁL

V.1.0



Prosím starostlivo si prečítajte tieto informácie a uchovajte si ich pre ďalšie použitie.

BEZPEČNOSTNÉ POKYNY

	UPOZORNENIE NEBEZPEČENSTVO ÚRAZU ELEKTRICKÝM PRÚDOM	
UPOZORNENIE: Nevystavujte vlhku ani dažďu. Zariadenie napájajte len zo zdroja, ktorého typ je uvedený na štítku. Spoločnosť nezodpovedá za škody spôsobené nesprávnym používaním zariadenia, dokonca ak bol zákazník na takúto možnosť poškodenia upozornený.		

Vysvetlenie grafických symbolov



Symbol blesku so šípkou umiestnený v rovnostrannom trojuholníku, upozorňuje užívateľa na prítomnosť neizolovaného „nebezpečného napätia“ pod krytom zariadenia, ktorý môže v istej miere predstavovať riziko elektrického úrazu.



Symbol výkričníka v rovnoramennom trojuholníku upozorňuje užívateľa na prítomnosť dôležitých prevádzkových a servisných nariadení v manuáli dodávanom so zariadením.



Všetky produkty poskytované spoločnosťou spĺňajú európske nariadenia ohľadom zaobchádzania s nebezpečnými materiálmi (RoHS), čo znamená, že výrobný proces je bezpečný a bez akýchkoľvek nebezpečných látok uvedených v nariadení.



Symbol prekríženého odpadkového koša znázorňuje, že zariadenie je v rámci európskej únie potrebné po skončení jeho životnosti zhromažďovať samostatne. Toto sa týka samotného produktu a všetkých jeho periférií, ktoré sú takto označené. Nemanipulujte s týmto zariadením ako s bežným domácim odpadom. Pre recykláciu tohto zariadenia kontaktujte Vášho lokálneho distribútora.



Toto zariadenie je vyrobené v súlade s požiadavkami na rádiové komponenty.

Odvolanie

Rezervujeme si právo na revíziu a odstránenie ktorejkoľvek časti tohto manuálu kedykoľvek. Nezaručujeme a ani neprijímame akýkoľvek záväzok, alebo zodpovednosť za presnosť, kompletnosť, alebo užitočnosť tohto manuálu. Obsah tohto manuálu sa môže zmeniť bez predchádzajúceho upozornenia.

Obsah

1. Predstavenie produktu	5
1.1 Vlastnosti	5
1.2 Špecifikácia	5
2. Vzhľad	7
2.1 Čelný panel	7
2.2 Zadný panel	8
2.3 Diaľkový ovládač	8
3. Pripojenie a inštalácia	9
3.1 Inštalácia SATA HDD	9
3.2 Pripojenie kamery	10
3.2.1 Pripojenie štandardnej kamery	10
3.2.2 Pripojenie PTZ zariadenia	11
3.3 Napájanie	12
3.4 Nastavenie dátumu a času	12
3.5 Nastavenie užívateľov	12
3.5.1 Vytvorenie nového užívateľa	12
3.5.2 Úprava užívateľa	13
3.5.3 Vymazanie užívateľa	13
3.6 Nástroje	13
4. Nastavenie videa a záznamu	14
4.1 Živý obraz	14
4.2 Systémové nastavenia	14
4.2.1 Nastavenie	14
4.2.2 Záznam	15
4.2.3 Video	15
4.2.4 Plánovač záznamu	16
5. Nastavenie alarmu	16
5.1 Pripojenie	16
5.2 Alarmový vstup	16
5.3 Alarmový výstup	16
6. Nastavenie siete	17
6.1 Pripojenie LAN	17
6.2 Pripojenie PPPoE	17
6.3 Pripojenie DNS	17
7. Nastavenie PTZ	18
7.1 Pripojenie PTZ	18
7.2 Nastavenie PTZ protokolu	18
8. Detekcia pohybu	19
9. Denník udalostí	19
10. Vypnutie	20
10.1 Odhlásenie	20
10.2 Reštart	20
11. Web Server	20
11.1 Prihlásenie	21

11.1.1 Výber bitového toku	22
11.2 Ovládanie PTZ	22
11.3 Ovládanie VOIP	23
11.4 Konfigurácia	23
11.4.1 Parametre servera	23
11.4.2 Parametre kanála	24
11.4.3 Parametre alarmu	25
11.4.4 Konfigurácia užívateľov	25
11.4.5 Ďalšie nastavenia	26
11.5 Vzdialené prehrávanie	27
12. PC aplikácia klienta	28
12.1 Inštalácia	28
12.2 Spustenie aplikácie	29
12.3 Pripojenie DVR	30
12.4 Nastavenie DVR pomocou aplikácie	34

1. Úvod

1. Predstavenie produktu

Toto zariadenie je produktom pre monitorovanie a digitálny záznam špeciálne navrhnuté pre zabezpečovacie systémy. Obsahuje samostatný procesor pre spracovanie a operačný systém Linux.

Zariadenie obsahuje posledné IT technológie, ako sú kompresia/dekompresia, podpora záznamu na HDD s vysokou kapacitou, TCP/IP protokoly a iné. Celý kód je uložený vo vnútornom FLASH čipe, čo umožňuje stabilný beh systému. Zariadenie kombinuje funkcie digitálneho audio/video záznamu (DVR) a digitálneho audio/video servera (DVS). Nepracuje len lokálne a nezávisle, ale obsahuje aj výkonnú časť pre monitorovanie po sieti. Zariadenie je možné využiť pre zabezpečovacie systémy v bankovníctve, telekomunikáciách, súdnictve, doprave, priemysle, skladovom hospodárstve a iných oblastiach a rezortoch.

1.1 Vlastnosti

- Kompresia H.264
- Diaľkové ovládanie z internetu
- OSD menu a funkcie reálneho času
- Detekcia pohybu a nastavenie kvality obrazu pre každý kanál v 3 úrovniach
- Poplachový vstup a výstup
- Záznam pri strate video signálu na každom kanály
- Zachovanie konfigurácie aj pri výpadku napájania
- Podpora 2x SATA HDD s kapacitou 2TB pre každý HDD
- Vyhľadávanie v záznamoch na základe dátumu/času, poplachu a z kompletného zoznamu
- Ochrana heslom

1.3 Špecifikácia

Model	AU-DVRS-04T	AU-DVRS-08T
Video systém	NTSC/PAL	
Video kompresia	H.264	
Video vstupy	4 kanály	8 kanálov
Video výstup	BNC – hlavný monitor VGA výstup pre LCD monitor	
Audio vstup/výstup	4 kanály (mono)	8 kanálov (mono)
Multiplexná prevádzka	Živý obraz, záznam, prehrávanie, zálohovanie a sieťové operácie súčasne	
Max. snímkovanie (D1)	30 IPS @ 720x240 <NTSC> 25 IPS @ 720x288 <PAL>	60 IPS @ 704x240 <NTSC> 50 IPS @ 720x288 <PAL>
Max. snímkovanie (CIF)	120 IPS @ 352x240 <NTSC> 100 IPS @ 352x288 <PAL>	240 IPS @ 360x240 <NTSC> 200 IPS @ 360x288 <PAL>
Režim záznamu	Manuálny / Časovaný / Pohyb / Alarm / Vzdialený	
Kvalita obrazu	Nastaviteľná v 6 úrovniach.	
Záznam pred alarmom	Áno	
HDD Type	SATA	
HDD úložisko * HDD nie je súčasťou dodávky ** Max. 2TB pre jeden HDD	Miesto pre 2x HDD	
Sieťové pripojenie	10/100Mbit Base-T	
Sieťové protokoly	TCP/IP, PPPOE, DHCP and DDNS (Dynamic IP)	
Nezávislý vzdialený prístup	Áno	
Alarmová notifikácia po sieti	E-mail	
Centrálna správa	Áno	
IR diaľkové ovládanie	Áno	
Viacjazyčné menu OSD	Áno	
Oblasť detekcie pohybu	Mriežka 16 x 12 pre každý kanál	
Citlivosť detekcie pohybu	3 nastaviteľné parametre	
PTZ protokoly	VIDO B01, Pelco-D/P	
Externý alarm	4 vstupy / 4 výstupy	
Zoom obrazu	2X digitálny zoom (živý obraz a prehrávanie)	
Uzamknutie tlačidiel zariadenia	Áno	
Detekcia straty video signálu	Áno	
Titulok kamery	Max. 6 znakov	
Nastavenie obrazu	Odtieň / Farba / Kontrast / Jas	
Napájanie	12V DC, 5A	
Spotreba	<60W	
Prevádzková teplota	10°C ~ 40°C	
Obnova systému	Automatická, po obnove napájania	
Voliteľné príslušenstvo	USB myš	

Čelný a zadný panel

2. Vzhľad

2.1 Čelný panel



LED Indikátory:

[RUN] □	DVR je v prevádzke.
[REC] □	Stav záznamu
[LINK] □	Stav pripojenia siete
[ALARM] □	Stav poplachu

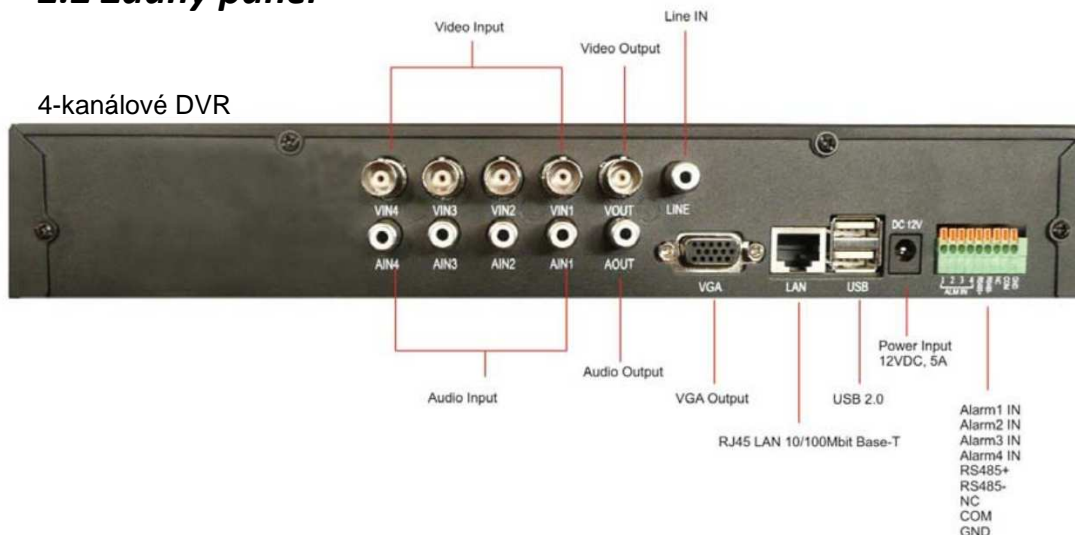
Tlačidlá:

[CH+] □ [CH-] □	Prepíjanie jedného kanála
[MULTI] □	Prepínanie režimu zobrazenia 4 / 8 / 9 kanálov.
[MENU] □	Vstup do hlavného menu.
[ESC] □	Opustenie hlavného menu, alebo návrat o úroveň vyššie
[Smer]:	Tlačidlá pre smer HORE/ DOLE/ VĽAVO/ VPRAVO
[OK] □	Potvrdenie nastavenia.
▶ / ■	V režime prehrávania záznamu; pozastaviť/spustiť prehrávanie
■	V režime prehrávania záznamu; zastavenie prehrávania
◀ ▶	V režime prehrávania záznamu; rýchle prehrávanie vzad
◀ ▶	V režime prehrávania záznamu; rýchle prehrávanie vpred
▶	V režime prehrávania záznamu; prechod na ďalšiu sekciu
▶	V režime prehrávania záznamu; prechod na predchádzajúcu sekciu

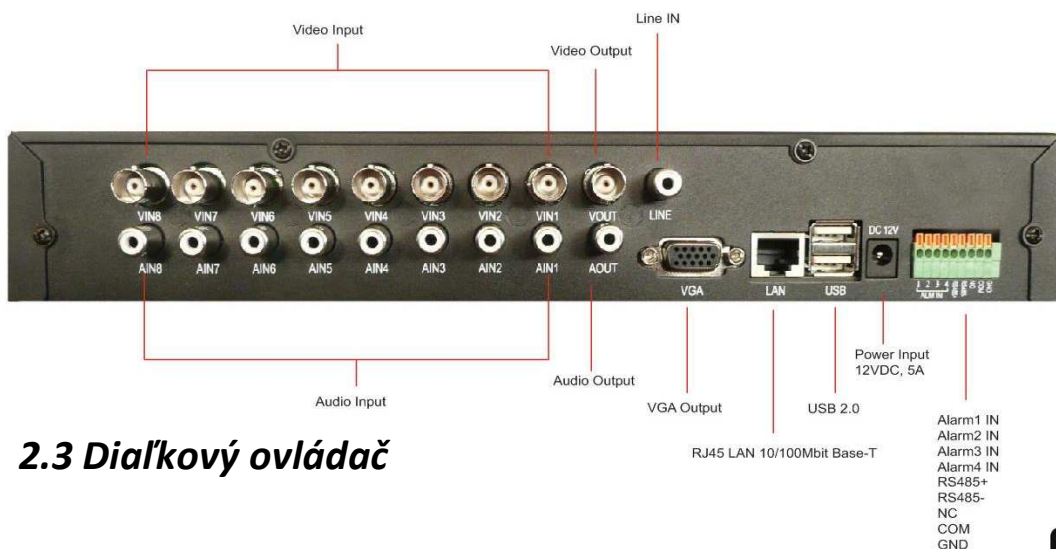
Pripojenie:

[IR] □	IR port pre diaľkové ovládanie
[USB] □	2.0 USB port pre USB zariadenia

2.2 Zadný panel



8-kanálové DVR



2.3 Diaľkový ovládač

Diaľkový ovládač pracuje rovnako ako čelný panel. V prípade ak máte viac zariadení, je potrebné najskôr vybrať konkrétne zariadenie, ktoré chcete ovládať pomocou jeho ID. Preto je potrebné pre každé zariadenie definovať jedinečné ID. V opačnom prípade môže diaľkový ovládač ovplyvňovať všetky zariadenia s rovnakým ID. DVR zariadenie má továrensky nastavené ID 1.

Zmena ID zariadenia

1. Nasmerujte ovládač na DVR IR senzor
2. Stlačte tlačidlo „DEV“ na ovládači a následne číslicu pre nové ID adresu (0-9)
3. Potvrďte nové ID stlačením OK na čelnom paneli zariadenia.
4. Stlačte „DEV“ + číslicu pre zmenu ID adresy diaľkového ovládača.

Následne je možné ovládať DVR zariadenie pomocou tohto ovládača.

SHIFT □ Toto tlačidlo nie je podporované v aktuálnej verzii

CLEAR □ Vymazanie výberu pri nastavovaní masky, alebo oblasti detekcie pohybu.

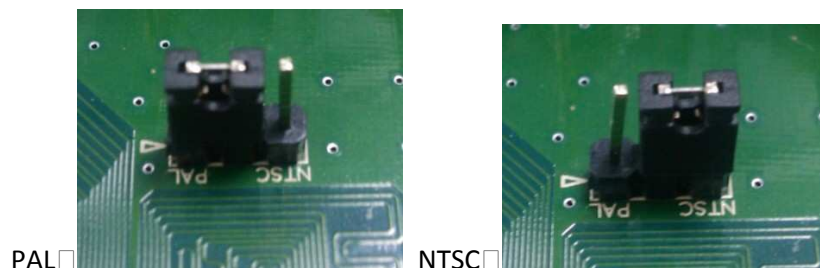


3. Pripojenie a inštalácia

Poznámka: DVR dokáže automaticky detegovať video systém pripojených kamier (NTSC/PAL). Aby ste sa uistili, že detekcia je správna, skontrolujte prosím či sú kamery pripojené a zapnuté v čase zapínania DVR.

Video systém

Pomocou prepínača na základnej doske môžete zmeniť video systém.



3.1 Inštalácia SATA HDD

SATA HDD je musia byť nainštalované pred zapnutím zariadenia.

Krok 1: Odstráňte skrutky z horného krytu zariadenia a odstráňte kryt.

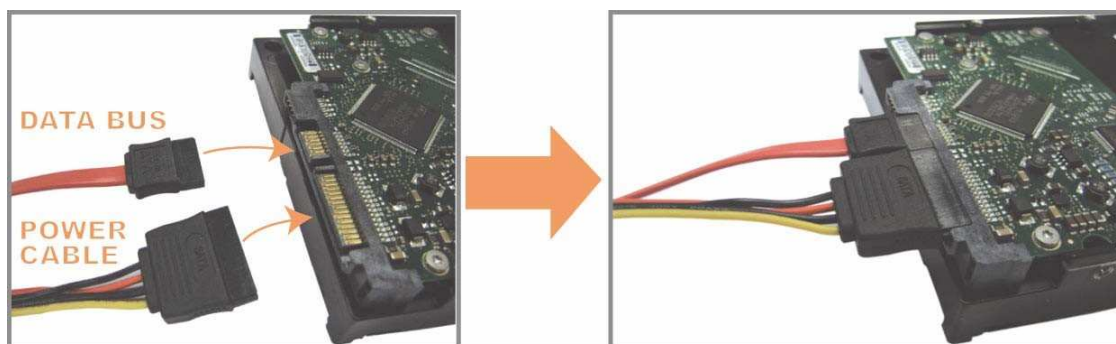
V zariadení je miesto pre 2 HDD. Jeden na pravej strane a druhý pri čelnom paneli (viď obrázkov)



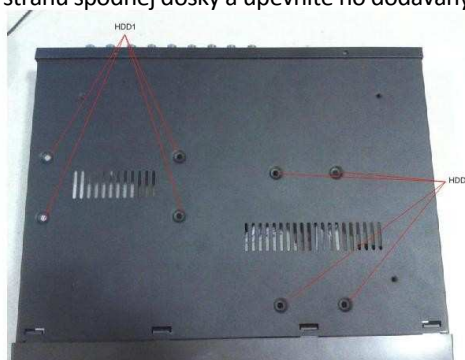
Krok 2: Do držiakov nainštalujte kompatibilné HDD.

2.1. Inštalácia ľavého HDD:

a) Pripojte napájací a dátový kábel k HDD, ktorý je otočený s PCB smerom nahor.



b) Vložte HDD na ľavú stranu spodnej dosky a upevnite ho dodávanými skrutkami z každej strany.



Po inštalácii HDD, vstúpte do menu pomocou tlačidla „MENU“, prejdite do položky NÁSTROJE a v sekcii HDD naformátujte všetky pripojené HDD aby bolo možné s nimi pracovať a ukladať na ne záznam.

3.2 Pripojenie kamery

Kamera musí byť pripojená a napájaná pred spustením DVR zariadenia. Pripojte kameru s predpísaným zdrojom napájania a potom pomocou koaxiálneho kábla a BNC konektorov prepojte jej video výstup s video vstupom zariadenia (**Video systém kamery bude automaticky detegovaný**).

Poznámka: Pre podrobnejšie informácie ohľadom video vstupov/výstupov si pozrite sekciu „2.2 Zadný panel“.

3.2.1 Pripojenie štandardnej kamery

1) Pripojenie video kábla

Prepojte video výstup kamery s video vstupom zariadenia pomocou koaxiálneho kábla, zakončeného BNC konektormi.

2) Pripojenie audio kábla (voliteľné)

Prepojte audio výstup kamery s audio vstupom zariadenia pomocou kábla zakončeného RCA konektormi.

3) Pripojenie napájania

Pripojte ku kamere predpísaný zdroj napájania a uistite sa je kamera funkčná.

3.2.2 Pripojenie PTZ zariadenia

Nasledujúci popis je príkladom pripojenia Speed dome kamery. Pre detailnejší popis konektora/pinov, si pozrite sekciu „2.2 Zadný panel“.



Krok 1: Kábel RJ11 so správnou dĺžkou.

Rôzne konektory RJ11 môžu mať rozličné zapojenie, takže zapojenie môže byť rôzne. V prípade ak nedokážete ovládať DVR zariadenie po pripojení, zmeňte prosím zapojenie konektora RJ11.

Krok 2: Odstráňte izoláciu kábla RJ11.

Odstráňte povrchovú izoláciu z kábla na jednom konci aby ste určili vodiče RS485-A a RS485-B. Odstráňte izoláciu z vodičov pre ich pripojenie k DVR zariadení.

Krok 3: Pripojte vodiče RS485-A a RS485-B kábla RJ11 k speed dome kamere.

Pripojte vodiče RS485-A (červený) a RS485-B (zelený) kábla RJ11 k vodičom RS485-A (hnedý) a RS485-B (oranžový) speed dome kamery. Pre ochranu vedenia použite izolačnú pásku.

Krok 4: Pripojte druhý koniec kábla RJ11 k DVR.

Ak sa na zadnom paneli DVR nachádza port RS485 pripojte druhý koniec kábla RJ11 priamo do tohto portu bez nutnosti odstránenia konektora. Ak sa na zadnom paneli nachádza externý I/O port zapojte vodiče RS485-A (červený) a RS485-B (zelený) do príslušnej svorky konektora.

Krok 5: Nastavenie Speed dome kamery na strane DVR.

V "MENU" → "PTZ konfigurácia" nastavte parametre speed dome kamery.

a) Vyberte kanál ku ktorému je pripojený PTZ kamera.

-
- b) Hodnotu ID nastavte podľa toho ako je nastavené v kamere. Tovársky je nastavené ID kamery 000.
 - c) Vyberte protokol PTZ kamery; protokol musí byť rovnaký ako je nastavený v samotnej kamere.
 - d) Nastavte bitovú rýchlosť podľa kamery. Tovársky je nastavená hodnota 2400.

3.3 Napájanie

Toto zariadenie môže byť prevádzkované len s napájacím zdrojom odporúčaným výrobcom. Pripojte dodávaný napájací kábel do zdroja pripojeného k DVR a zapojte ho do siete. Rozsvieti sa LED napájania.

Poznámka: Pred pripojením DVR do siete sa uistite, že sú pripojené kamery pre správnu detekciu video systému.

Poznámka: Pre správnu a neprerušovanú prevádzku DVR sa odporúča použiť zálohované zdroje (UPS).

3.4 Nastavenie dátumu a času

Pred používaním DVR zariadenia nastavte **najskôr** dátum a čas.

Poznámka: NEMĚŇTE prosím dátum a čas po spustení funkcie záznamu. V opačnom prípade môže dôjsť k zničeniu záznamov a nebudete môcť vyhľadávať v týchto záznamoch. V prípade ak užívateľ zmení čas, alebo dátum počas nahrávania, odporúča sa vymazať HDD a začať nahrávanie odznova.

Stlačte tlačidlo „MENU” a zadajte heslo pre vstup do „Menu” → „Tools” → „Time”.
Tovársky je nastavené heslo **888888**.

“DATE”:
aktuálny dátum

“TIME”:
aktuálny čas

“FORMAT”:
ROK/MESIAC/DEŇ; MESIAC/DEŇ/ROK; DEŇ/MESIAC/ROK

3.5 Nastavenie užívateľov

3.5.1 Vytvorenie nového užívateľa:

1. Stlačte tlačidlo „MENU” pre vstup do OSD Menu. Následne „Menu” → „Tool” → „User”, vyberte „ADD” a zadajte meno nového užívateľa a nastavte heslo. Heslo pozostáva so 6 číslic.

2. Nastavte lokálne práva pre užívateľa.

PTZ ovládanie PTZ

# Record	spustenie/zastavenie nahrávania
# Set	zmena všetkých nastavení (okrem nastavenia užívateľov)
# Log	prezeranie denníka udalostí
# Tools	zmena všetkých nastavení v menu „Tools“

3. Nastavte vzdialené práva pre užívateľa

#PTZ	ovládanie PTZ
#Record	spustenie/zastavenie nahrávania
#Play	prehrávanie záznamov
#Set	zmena všetkých nastavení (okrem nastavenia užívateľov)
#Log	prezeranie denníka udalostí
#Tools	zmena všetkých nastavení v menu „Tools“
#Preview	zobrazenie matice
#Alarm	ovládanie alarmu
#VoIP	používanie funkcie VOIP

4. Stlačte tlačidlo „OK“ pre uloženie nastavenia

3.5.2 Úprava užívateľa:

1. Stlačte tlačidlo „MENU“ pre vstup do OSD Menu. Následne “Menu” → “Tool” → “User”, vyberte užívateľa v zozname a kliknite na „Modify“.
2. Nastavte práva ako pri vytváraní nového.

Poznámka: Len užívateľ Admin môže upravovať ostatných užívateľov.

3.5.3 Vymazanie užívateľa:

1. Stlačte tlačidlo „MENU“ pre vstup do OSD Menu. Následne “Menu” → “Tool” → “User”, vyberte užívateľa v zozname a kliknite na „Delete“.
2. Stlačte tlačidlo „OK“ pre potvrdenie procesu.

3.6 Nástroje

- Default: Nastavenie DVR zariadenia do továrenských hodnôt.
- Clear: Manuálne vymazanie alarmov
- Upgrade: Aktualizácia firmvéru zariadenia. Aktualizovať je možné základnú dosku a čelný panel.
Upozornenie: ak sa DVR poškodí počas aktualizácie firmvéru záruka končí.
- Info: Zobrazenie informácií o zariadení






4. Nastavenie videa a záznamu

4.1 Živý obraz

Na tejto stránke je možné sledovať živý obraz s rozložením na 1 / 4 / 8 / 9 kanálov.



Vysvetlenie ikon zobrazených v ľavej spodnej časti obrazu.

- “” Systém nahráva (nezáleží na type nahrávania).
- “” Nahrávanie podľa plánovača.
- “” Manuálne nahrávanie
- “” Detekcia pohybu.
- “” Nahrávanie na základe detekcie pohybu

4.2 Systémové nastavenia

4.2.1 Nastavenie (Setup)

Stlačte tlačidlo „MENU“ pre vstup do OSD menu a následne “Menu” → “Setup” → “Setup”

- **Device ID:** ID Adresa DVR zariadenia (0-255)
- **Device Name:** Názov DVR zariadenia
- **Overwrite:** Prepisovanie záznamov pri zaplnenom HDD
- **Lock Time:** Automatické odhlásenie užívateľa DVR po nastavenom čase nečinnosti.

-
- **Auto Switch:** Spustenie sekvencie v jednokanálovom zobrazení.
 - **Transparency:** Nastavenie priehľadnosti OSD menu
 - **Language:** Nastavenie jazyka: Anglický, Čínsky 1, Čínsky 2, Nemecký, Francúzsky, Španielsky, Taliansky, Portugalský, Ruský, Turecký, Japonský.
 - **Show Status:** Zobrazenie stavu zariadenia na monitore

4.2.2 Záznam (Record)

Nastavenie kvality záznamu

- **Channel:** Výber aktuálneho kanála
- **Bit Stream:** Main: Hlavný tok zaznamenávaný na HDD
Sub: Vedľajší tok pre vzdialené pripojenie
- **Stream Typ:** Len video / Video + Audio
- **CBR/VBR:** Konštantná bitová rýchlosť / Variabilná bitová rýchlosť
- **Max Bitrate:** Nastavenie max. toku. Vyššia hodnota znamená kvalitnejší obraz ale záznam zaberie viac miesta na HDD
- **Frame Rate:** Nastavenie snímkovania (FPS)
- **Quality:** Nastavenie kvality vysielania
- **Resolution:** Nastavenie rozlíšenia CIF: 360x288 / D1: 704x576

4.2.3 Video

- **Channel:** Výber aktuálneho kanála
- **Name:** Nastavenie názvu kanála
- **Show Name:** Zobrazenie názvu kanála (pri aktívnom definujte pozíciu)
- **Show Time:** Zobrazenie času na displeji (pri aktívnom definujte, pozíciu)
- **Image Parameter:** Nastavenie jas, kontrastu, farieb a saturácie pre zvolený kanál
- **Blind:** Definícia oblasti zamaskovania obrazu
Kliknite na „Default“ pre vymazanie oblasti

4.2.4 Plánovač záznamu (Schedule Record)

Stlačte tlačidlo MENU pre vstup do OSD menu a následne "Menu" → "Setup" → "Schedule"

- **Channel:** Výber aktuálneho kanála.
- **Week:** Výber dňa v týždni kedy bude vykonávaný záznam.
- **Type:** 4 programovateľné časovače. Vyberte čas plánovača a typ aktivácie (Plánovač/Pohyb/Alarm).

5. Nastavenie alarmu

5.1 Pripojenie

Na pripojenie vstupného prvku alarmu je potrebné použiť dvojicu vodičov pripojených na vstupy „Alarm 1-4 a „COM“.

5.2 Alarmový vstup (Alarm Input)

Stlačte tlačidlo MENU pre vstup do OSD menu a následne "Menu" → "Alarmin"

- **Input:** Kanál na pripojenie alarmu (1-4)
- **Type:** Nastavenie napäťovej úrovne aktivácie alarmu
- **Detect** Aktivácia funkcie PTZ pri spustení alarmu.
- **PTZ** Voľba funkcie PTZ pri spustení alarmu.
- **Duration** Nastavenie trvania alarmu
- **Buzzer** Aktivácia bzučiaka pri alarme
- **Rec. CH** Voľba kanála, ktorý bude nahrávaný po aktivovanom alarme.
- **Alarmout** Aktivácia výstupu pri alarme.
- **E-Alarm** Zaslanie emailu pri aktivácii alarmu. Pre viac podrobností Si pozrite sekciu „Alarmový výstup“

5.3 Alarmový výstup (Alarm Output)

- **Type:** Výber typu NC (normal uzavretý), alebo NO (normal otvorený).
- **Sending Email:** Obsah emailovej správy.
- **Password:** Nastavenie hesla pre emailový účet odosielateľa.

-
- **SMTP Server:** SMTP Server emailového účtu odosielateľa.
 - **Email:** Emailová adresa prijímateľa.

6. Nastavenie siete

6.1 Pripojenie LAN (LAN connection)

Stlačte tlačidlo MENU pre vstup do OSD menu a následne "Menu" → "Network" → "LAN"

- **MAC:** Hardvérová adresa DVR zariadenia
- **DHCP:** Automatické získanie IP adresy zo servera
- **IP:** IP adresa sa zobrazí automaticky, keď je v nastavené automatické získavanie adresy pomocou DHCP.
V opačnom prípade je ju potrebné nastaviť ručne.
- **Net Mask:** Používa sa na určenie segmentu siete. Pre viac informácií kontaktujte prosím vášho administrátora siete.
- **Gateway:** Zabezpečuje komunikáciu medzi dvomi rôznymi sieťovými segmentmi.
- **DNS:** Pre viac informácií kontaktujte prosím vášho administrátora siete.
- **Dev Port:** DVR port pre pripojenie pomocou PC klienta
- **HTTP Port:** DVR port pre pripojenie pomocou Internet Explorera
- **Mobile Port:** DVR port pre pripojenie pomocou Apple iPhone*

6.2 Pripojenie PPPoE (PPPoE connection)

Umožňuje priame pripojenie DVR zariadenia do siete Internet. Pre viac informácií kontaktujte prosím vášho administrátora siete.

6.3 Pripojenie DNS (DNS connection)

Umožňuje pripojenie DVR zariadenia cez DNS server. Pre viac informácií kontaktujte prosím vášho administrátora siete.

Poznámka: Funkcia PPPoE vyžaduje meno užívateľa a heslo, ktoré vám poskytne váš poskytovateľ pripojenia do siete Internet.

*Aplikáciu pre pripojenie k DVR nájdete na adrese: <http://itunes.apple.com/us/app/cplayer/id354987418?mt=8>

7. Nastavenie PTZ

7.1 Pripojenie PTZ

Pripojenie PTZ zariadení (ako napr. Speed dome kamera) s uskutočňuje pomocou konektora RS485. Vodiče zbernice pripojte na svorky RS485+ a RS485-

7.2 Nastavenie PTZ protokolu

Stlačte tlačidlo MENU pre vstup do OSD menu a následne "Menu" → "Setup" → "PTZ"

- **Channel:** Výber DVR kanála pre PTZ zariadenie
- **Baudrate:** Výber bitovej rýchlosti PTZ. Zariadenia PTZ aj DVR musia mať nastavenú rovnakú rýchlosť.
- **Data Bit:** Výber dátového bitu prenosu
- **Stop Bit:** Výber stop bitu prenosu
- **Checksum:** Nastavenie kontrolného súčtu pre PTZ, ak je potrebný
- **Flow Ctrl:** Len pre voľbu PTZ , ak je potrebná
- **Protocol:** Výber PTZ protokolu.
Podporované sú protokoly VIDO B01 a Pelco-D/P
- **Decoder:** Výber ID adresy PTZ zariadenia.
- **Preset:** Nastavenie pozície PTZ zariadenia. Nasledujte prosím inštrukcie na OSD displeji.
- **Cruise Path Set:** Kamera umožňuje automatické prechádzanie po pozíciách určitou rýchlosťou. Nastavenie každého bodu pozostáva z čísla pozície, času zastavenia na danej pozícii a rýchlosti prechodu na ďalšiu pozíciu.
- **Track:** Nastavenie záznamu pohybu PTZ. Nasledujte prosím inštrukcie na OSD displeji.

8. Detekcia pohybu

- **Channel:** Výber aktuálneho kanála
- **Type:** Výber typu detekcie (Pohyb/Strata signálu/Maskovanie)
- **Rec. CH:** Výber kanála pre záznam pri udalosti detekcie.
- **Alarmout:** Aktivácia alarmového výstupu pri udalosti detekcie.
- **Buzzer:** Aktivácia bzučiaka
- **Sensi.:** Nastavenie citlivosti detekcie pohybu.
- **Area:** Nastavenie masky oblasti.
- **Duration** Nastavenie času trvania alarmu.
- **Send Email:** Zaslanie emailu pri udalosti detekcie. Pre podrobnosti si pozrite sekciu „Alarmový výstup“

9. Denník udalostí

V tomto menu si môžete rýchlo vyhľadať záznamy na základe času, alebo udalosti a skontrolovať všetky HDD a informácie o udalosti (typ udalosti, čas a kanál).

Stlačte tlačidlo MENU pre vstup do OSD menu a následne "Menu" → "Log"

- **Type:** Výber typu udalosti (Alarm/Lokálny prístup/Vzdialený prístup/Výnimka/Všetky)
- **Duration:** Výber požadovaného času.
- **Search:** Spustenie vyhľadávania na HDD
- **Goto:** Prechádzanie zobrazovaných stránok.
- **Index Time:** Zobrazenie všetkých vyhľadaných dát.

10. Vypnutie

Pre odhlásenie sa, alebo reštartovanie DVR nasledujte prosím tieto voľby.
Stlačte tlačidlo MENU pre vstup do OSD menu a následne "Menu" → "Log"

10.1 Logout

Odhlásenie aktuálneho užívateľa a návrat na hlavnú obrazovku.

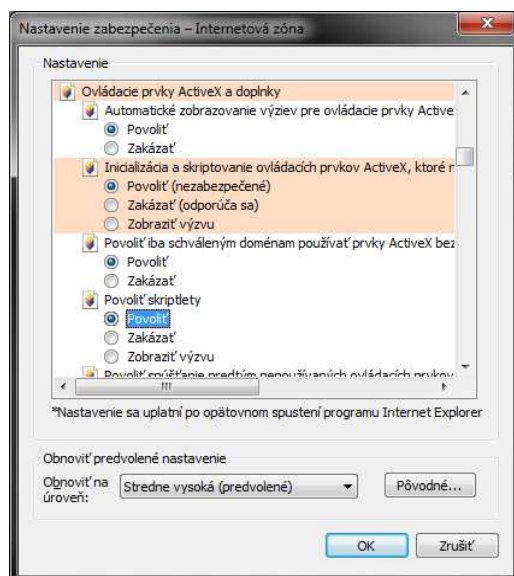
10.2 Restart

Okamžitý reštart DVR zariadenia.

11. Web Server

Ak chcete prístupovať k DVR pomocou Internet Explorera vykonajte prosím nasledujúce kroky:

- **Nastavenie Internet Explorera:** Pri prvom prihlásení, ak nie je možné spustiť ovládací prvok ActiveX, je potrebné nastaviť IE nasledovne: **Nástroje** → **Možnosti siete** → **Internet** → **Zabezpečenie-Internet** → **Vlastná úroveň...** → **Povoliť všetky prvky ActiveX** a zásuvné moduly ☐

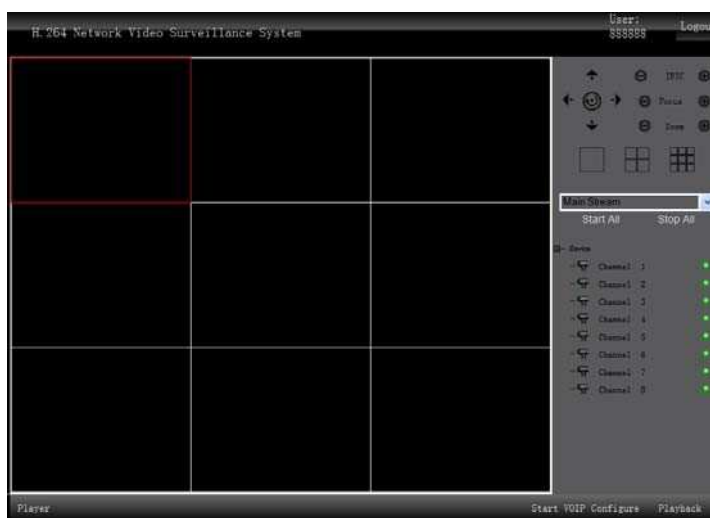


Prihlasovanie: Otvorte IE a zadajte IP adresu DVR zariadenia (tovársky je nastavená IP adresa: <http://192.168.1.63>). Zadajte meno užívateľa a heslo. Ak užívateľské meno a heslo súhlasí s nastavením na strane DVR, prihlásenie prebehne úspešne.



11.1 Prihlásenie

- Po úspešnom prihlásení sa zobrazí úvodná obrazovka, ktorá obsahuje okno zobrazenia kamier, ovládacích panelov PTZ a režimu zobrazenia, voľby bitového toku, výberu kanála zobrazenia, obojsmernej audio komunikácie, konfigurácie a prehrávania záznamov.



▪ Obr. 1-1

Zobrazenie kamery: Ľavým tlačidlom myši vyberte kanál v prehľadovom okne (červené orámovanie predstavuje vybrané políčko). Dvojitým kliknutím na názov kanála aktivujete zobrazenie vo zvolenom políčku okna opätovným dvojklikom ho deaktivujete.



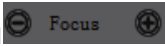
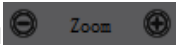
 Channel 1 aktívny kanál,  Channel 1 neaktívny kanál.

- **Režim zobrazenia:** Pomocou ikon    môžete meniť režim rozloženia zobrazenia jedného alebo viacerých kanálov.

11.1.1 Výber bitového toku

Toto zariadenie podporuje dvojitý bitový tok (stream). V rozbaľovacom menu vyberiete požadovaný tok.

11.2 Ovládanie PTZ

- A.  Tlačidlá pre ovládanie smeru PTZ..
- B.  Tlačidlá pre ovládanie clony
- C.  Tlačidlá pre ovládanie zaostrenia.
- D.  Tlačidlá pre ovládanie priblíženia (zoom).

Pri zobrazenom kanáli v prehľadovom okne je možné pomocou pravého tlačidla myši vstúpiť do rozšíreného menu konfigurácie.

- **Turn on/off Audio:** Zapnutie / Vypnutie zvuku na aktívnom kanáli
- **Screenshot:** Získanie snímku obrazovky a jeho následné uloženie ako obrázok.
Pre nastavenie priečinka na uloženie snímok obrazovky sa pozrite na obrázok 1-5-5.
- **Recording/Turn off Recording:** Vzďialené zapnutie / vypnutie nahrávania aktívneho kanála na lokálne PC . **Pre nastavenie priečinka na uloženie záznamov obrazovky sa pozrite na obrázok 1-5-5.**
- **PTZ Setting:** Riadenie nastavenia PTZ funkcií ako sú pozícia, trasa, dráha.
- **OSD Setting:** Nastavenie zobrazenia informácií o aktívnom kanáli na OSD displeji.
Pre určenie pozície zobrazovania informácií použite myš.
- **Motion Detection:** Nastavenie oblasti detekcie pohybu: Znak, “√” zobrazuje oblasť detekcie pohybu. Voľbou “Add Area”, stlačením ľavého tlačidla myši a následným presunom sa zobrazí mriežkovaná oblasť, ktorá predstavuje oblasť detekcie. Voľbou “Clear Area”, stlačením ľavého tlačidla myši a následným presunom v mriežkovanej oblasti vymažete požadovanú časť tejto oblasti. Detekcia v tejto oblasti je tak zrušená.
Vyberte požadované parametre citlivosti detekcie a času trvania aktivácie výstupu.

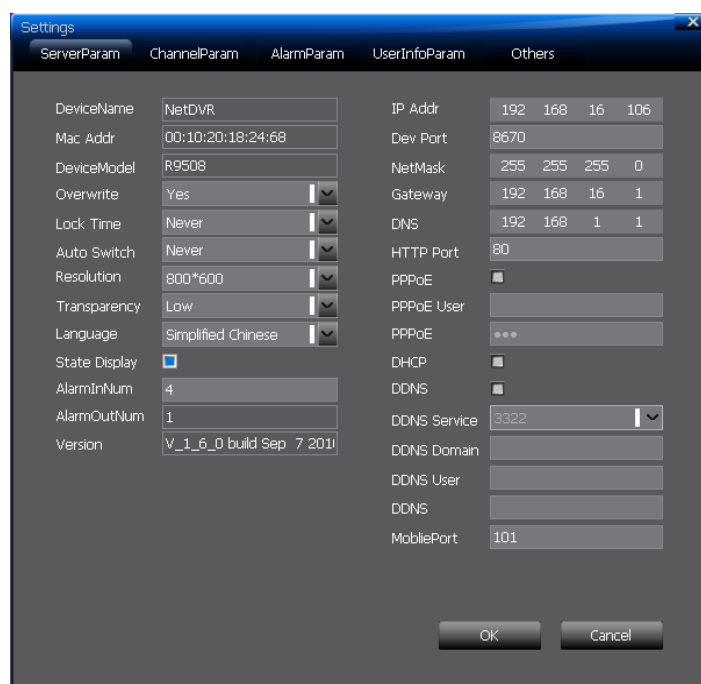
-
- **Screen Adjustment:** Nastavenie jasu, kontrastu, farby a saturácie obrazu. Pre nastavenie kliknite ľavým tlačidlom myši, alebo presuňte bežec. Uloženie nastavených parametrov je automatické.

11.3 Ovládanie VOIP

Pre umožnenie obojsmernej audio komunikácie kliknite na "Start VOIP".

11.4 Konfigurácia

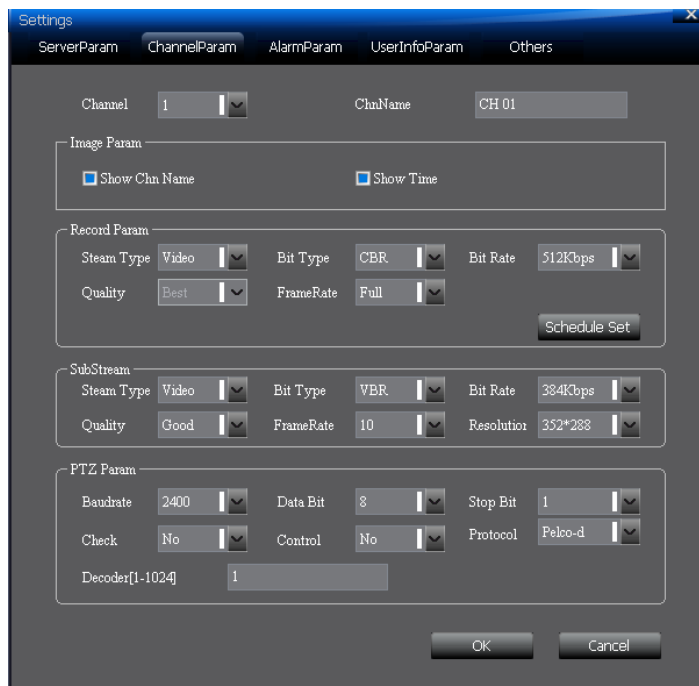
11.4.1 Nastavenie parametrov servera



Obr. 1-5-1

V tejto sekcii môžete nastaviť základné parametre vzdialeného hostiteľa (obr. 1-5-1). Nastavené parametre zodpovedajú parametrom na strane hostiteľa. **Pre podrobnejšie informácie si pozrite sekciu o systémovej konfigurácii, systémových informáciách a nastaveniach siete priamo v DVR zariadení.**

11.4.2 Nastavenie parametrov kanála

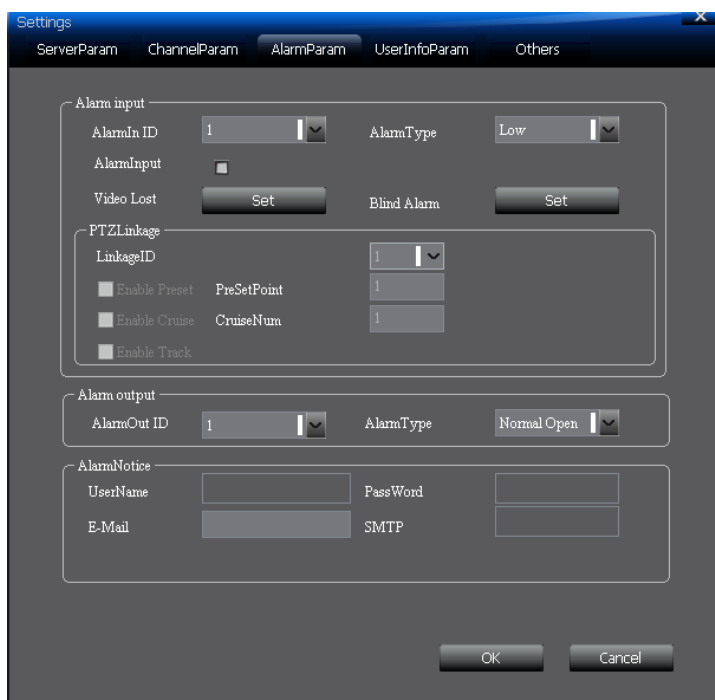


Obr. 1-5-2

V tejto sekcii môžete nastaviť parametre kanálov vzdialeného hostiteľa (obr. 1-5-2).

Nastavené parametre zodpovedajú parametrom na strane hostiteľa. **Pre podrobnejšie nastavenie si pozrite sekciu o nastavení obrazu, záznamu a PTZ funkciách priamo v DVR zariadení.**

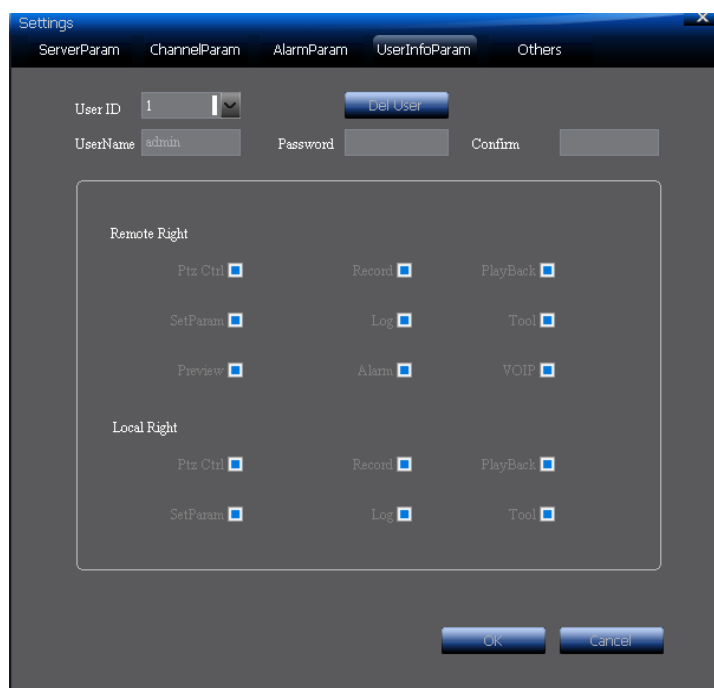
11.4.3 Nastavenie parametrov alarmu



Obr. 1-5-3

V tejto sekcii môžete nastaviť parametre alarmu vzdialeného hostiteľa (obr. 1-5-3). Nastavené parametre zodpovedajú parametrom na strane hostiteľa. **Pre podrobnejšie nastavenie si pozrite sekciu o nastavení alarmového vstupu a výstupu priamo v DVR zariadení.**

11.4.4 Konfigurácia užívateľov



Obr. 1-5-4

V tejto sekcii môžete konfigurovať užívateľov vzdialeného hostiteľa (obr. 1-5-4).

Nastavené parametre zodpovedajú parametrom na strane hostiteľa. **Pre podrobnejšie nastavenie si pozrite sekciu o konfigurácii užívateľov priamo v DVR zariadení.**

11.4.5 Ďalšie nastavenia

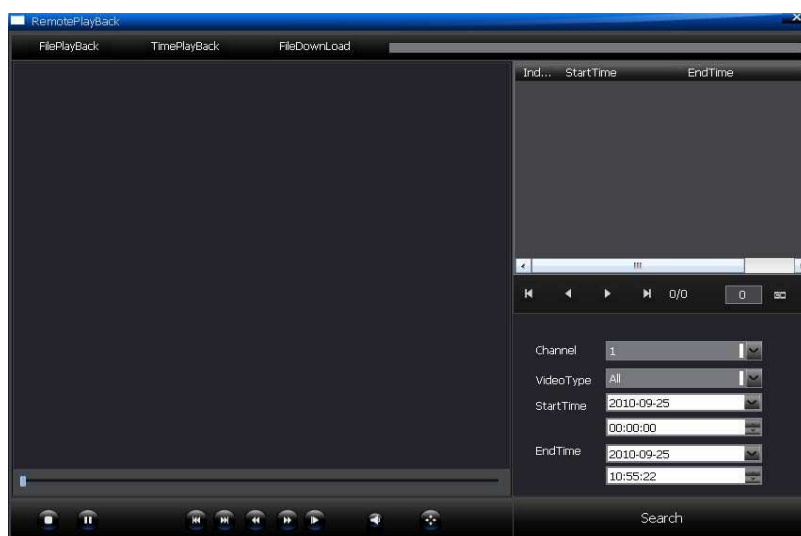


Obr. 1-5-5

V tejto sekcii môžete konfigurovať užívateľov vzdialeného hostiteľa (obr. 1-5-5). Pre podrobnejšie nastavenie si pozrite sekciu o manuálnom zázname, čase a dátume, správe HDD, rušení alarmov, prehľadávaní denníka udalostí, aktualizácii firmvéru a uvedenia do predvolených hodnôt priamo v DVR zariadení.

Client Record and Snapshots File Saving Directory: Cesta pre uloženie záznamov a snímok obrazovky .

11.5 Vzdialené prehrávanie



Po výbere kanála, typu záznamu, dátumu a času a kliknutím na tlačidlo „Search“ sa zobrazí zoznam výsledkov v ľavom okne. Vo výsledkoch môžete listovať o stranu vpred, alebo vzad, príp. priamo zadať číslo strany a vybrať požadovaný záznam (jedna strana zobrazuje 20 záznamov a podporuje maximálne 400 správ).

- **File Playback:** Po výbere požadovaného súboru zo zoznamu a dvojitým kliknutím na jeho názov alebo na tlačidlo [File Playback] sa spustí prehrávanie v hlavnom okne. Ovládacie prvky sú totožné ako na strane hostiteľa.
- **Time Playback:** Po kliknutí na tlačidlo [Time Playback] sa spustí prehrávanie záznamov od začiatku nastaveného času.
- **File Download:** Po výbere požadovaného súboru zo zoznamu a kliknutím na tlačidlo [File Download] sa, po výbere miesta pre uloženie, začne sťahovanie súboru na lokálne PC. Priebeh sťahovania je zobrazený v spodnej časti obrazovky.

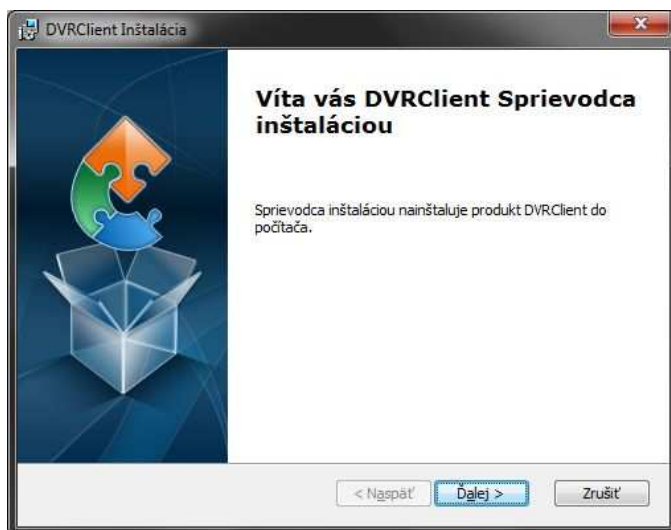
12. PC klient

12.1 Inštalácia

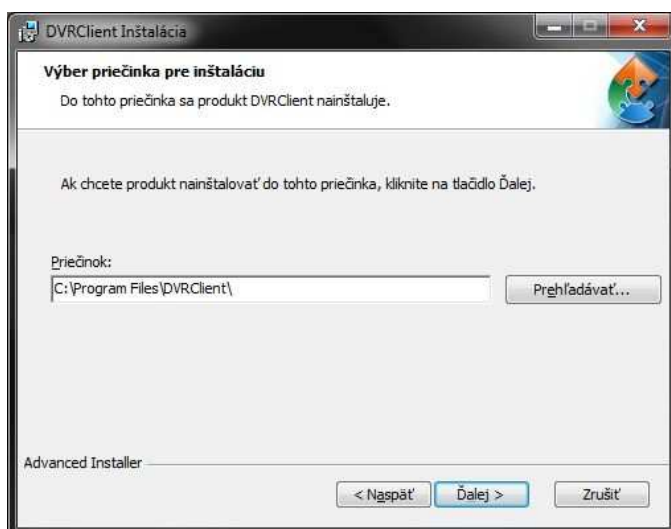
1. Vložte inštalačné CD do mechaniky a spustite "DVRClientSetup.exe"



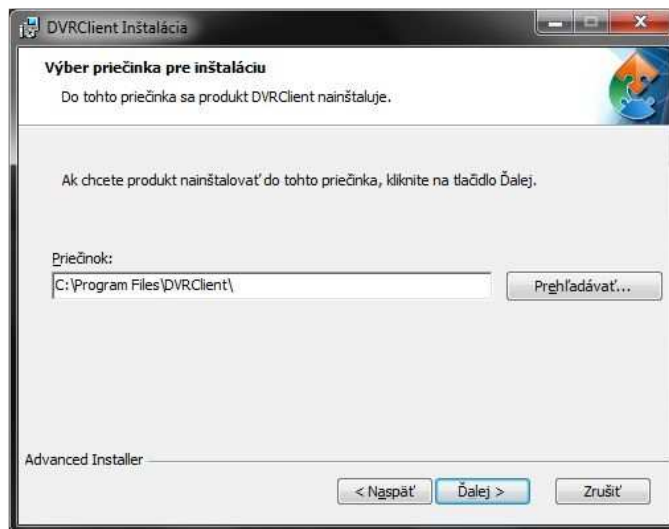
2. Nasledujte inštrukcie inštalácie



3. Vyberte priečinok kam sa aplikácia nainštaluje



4. Po skončení kopírovania stlačte tlačidlo „Dokončiť“.



12.2 Spustenie aplikácie

1. Aplikáciu spustíte pomocou zástupcu v ponuke Štart → Programy → DVRClient



2. Pri prvom spustení vyberte z rozbaľovacieho menu Slovenský jazyk a zvolte si meno a heslo pre užívateľa typu Správca.

Tento užívateľ bude mať plný prístup ku všetkým funkciám DVR ako keby ste boli prihlásený ako Administrátor priamo na DVR zariadení.

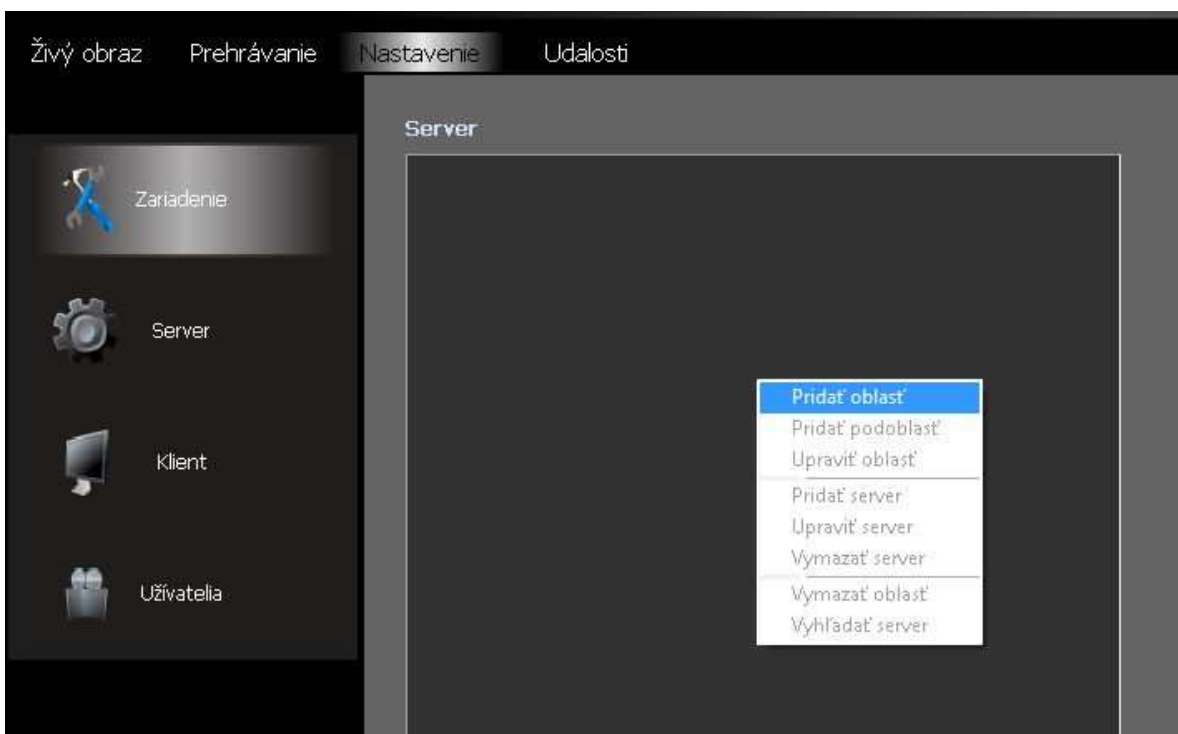


12.3 Pripojenie DVR

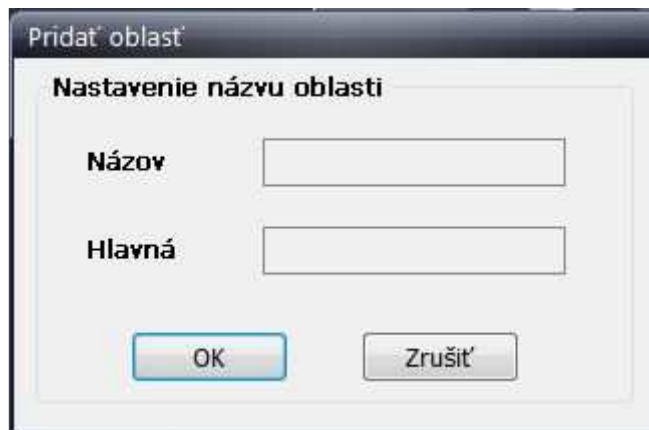
1. Po spustení programu, vstúpte do menu „Nastavenie“



2. V ľavom menu vyberte „Zariadenie“, kliknite pravým tlačidlo do prázdneho poľa Server a vyberte „Pridať oblasť“



3. Zadajte názov oblasti



Pridat' oblast'

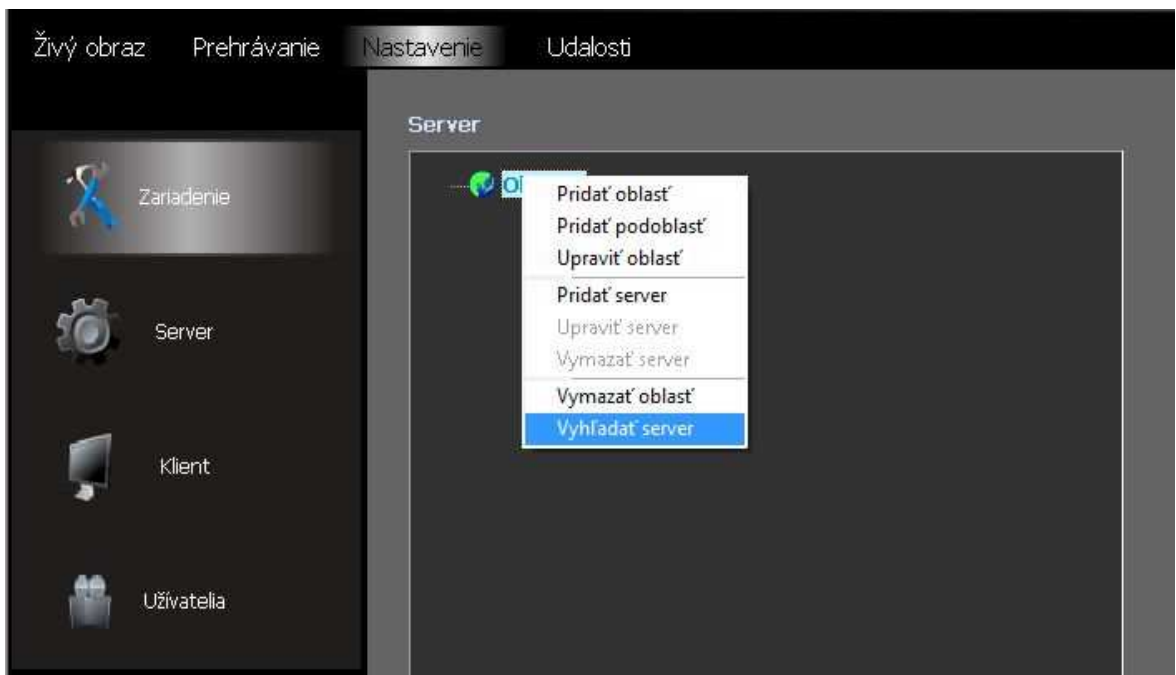
Nastavenie názvu oblasti

Názov

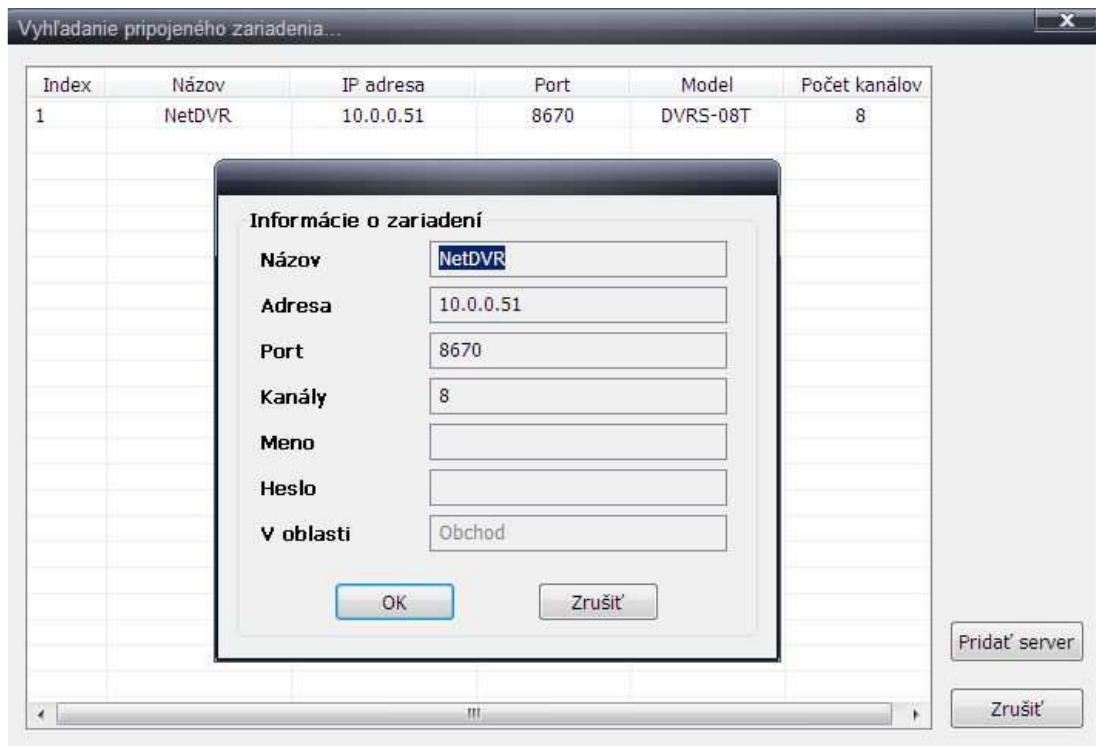
Hlavná

OK Zrušit'

4. Kliknite pravým tlačidlom na vytvorenú oblasť a z menu vyberte „Vyhľadať server“ pre automatické, alebo „Pridať server“ pre manuálne vyhľadanie DVR zariadenia.



6. Vyplňte požadované informácie o užívateľovi nájdeného zariadenia a kliknite na „OK“.

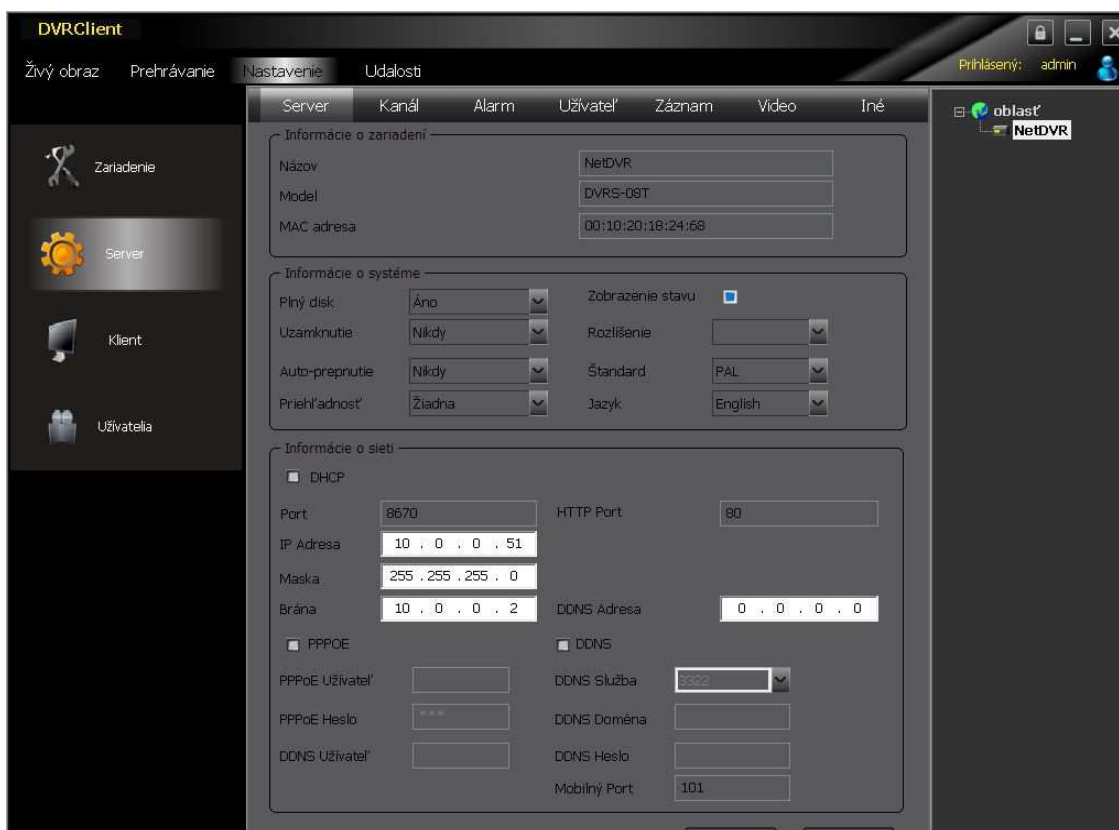


7. Vyberte zariadenie v ľavom okne a pridajte ho do skupiny na pravej strane.
Užívateľ môže vybrať viac zariadení do jednej skupiny



12.4 Nastavenie DVR pomocou aplikácie

1. Zobrazte položku „Server“ a dvojklikom vyberte požadované DVR zariadenie na pravej strane. PC sa pokúsi spojiť s týmto zariadením. V prípade chyby skontrolujte prosím nastavenie siete, meno užívateľa a heslo a užívateľské práva. Po úspešnom pripojení sa automaticky vyplnia informácie v sekcii „Server“.



Pre ďalšie nastavenia si pozrite sekcie o lokálnom nastavení DVR zariadenia.

